

**INSTRUKCJA UŻYWANIA  
ORTEZA WIELOPALCOWA RĘKI „DIGIMAX” O-1770****I. WPROWADZENIE**

Szanowni Państwo,  
Serdecznie dziękujemy, że wybrali Państwo produkt firmy REHA FUND Sp. z o.o., czołowego dostawcy materiałów zaopatrzenia medycznego i artykułów rehabilitacyjnych na rynku polskim. Instrukcja używania zawiera wskazówki i sugestie, których znajomość jest niezbędna do prawidłowego korzystania z wyrobu.



Przed użyciem wyrobu należy zapoznać się z instrukcją używania. Producent nie ponosi odpowiedzialności za niewłaściwe korzystanie z wyrobu, nieprzestrzeganie zasad bezpiecznego używania oraz za korzystanie niezgodne z przeznaczeniem.



Przy zakupie należy sprawdzić kompletność oraz stan jakościowy wyrobu.

**II. CHARAKTERYSTYKA  
TABELA ROZMIARÓW**

Występuje w wersji Lewej i Prawej

Rozmiar	Obwód nadgarstka
S	17–19 cm
M	19,5–22 cm
L	22,5–25 cm

**SKŁAD**

Podwójna tkanina welurowa 80%, Neopren 20%

Orteza wielopalcowa ręki „DIGIMAX” o konstrukcji rękawiczki z kanałami na szyny umożliwia wybór, który palec lub palce kwalifikują się do unieruchomienia. Boczne zapięcie ułatwia dopasowanie wyrobu do budowy dłoni, a krótka konstrukcja ortozy nie ogranicza swobody ruchu. Występuje w wersji prawy/lewy

**III. PRZEZNACZENIE I ZASTOSOWANIE WYROBU**

Orteza przeznaczona jest do stabilizacji palców ręki II, III, IV, V (przy zastosowaniu dodatkowych szyn) z wyjątkiem kciuka. Istnieje możliwość modelowania aluminiowej stalki do uzyskania pożądanego kształtu i ustawienia stabilizowanej okolicy.

Produkt może być używany w przypadku:

Wspomagania leczenia zachowawczego,

Uszkodzeń prostowników palca,

Niektórych typów złamań kości śródreżca, paliczka podstawnego i środkowego,

Uszkodzeń stawu i/lub tkanek miękkich palca i kości śródreżca wymagających unieruchomienia w pozycji wyprostnej

Doleczania i rehabilitacji trwałych lub czasowych dysfunkcji obejmowanego ortezą odcinka,

**IV. PRZECIWSKAZANIA**

W przypadku wystąpienia zmian na skórze w miejscach przylegania ortozy, jej stosowanie jest ograniczone i możliwe tylko pod nadzorem lekarza.

W przypadku przebytych stanów zapalnych żył głębokich, obrzęków kończyny stosowanie ortozy możliwe jest jedynie po konsultacji z lekarzem prowadzącym.

Konieczna jest ocena przez lekarza prowadzącego zastosowania ortozy w przypadku osób z zaburzeniami pamięci różnego pochodzenia, osób z zaburzeniami psychicznymi i dzieci.

## V. OGÓLNE ZASADY BEZPIECZNEGO UŻYWANIA

Ten produkt może być używany tylko zgodnie z zaleceniem lekarza.

Sposób zakładania ortozy powinien być zademonstrowany przez wykwalifikowany personel medyczny, w obecności osoby, która sprawuje opiekę nad użytkownikiem (jeśli dotyczy).

Produkt i jego elementy należy wykorzystywać wyłącznie zgodnie z przeznaczeniem.

Skóra w miejscu przylegania ortozy do ciała powinna być czysta – nie należy na czas noszenia wyrobu stosować okładów leczniczych z maści i kremów, nie nakładać okładów tuż przed założeniem.

Stosowanie produktu w nocy jest dopuszczalne jedynie w przypadku zalecenia lekarza prowadzącego.

Stosowanie ortozy przez długi okres czasu może skutkować ograniczeniem ruchów czynnych i biernych w stawach, dlatego zaleca się systematyczne wykonywanie ćwiczeń dobranych przez wykwalifikowany personel medyczny na polecenie lekarza prowadzącego.

Produkt należy utrzymywać w czystości zgodnie z zaleceniami podanymi w niniejszej instrukcji oraz na metce umieszczonej na wyrobie. Niewłaściwe czyszczenie i konserwacja wyrobu może prowadzić do powstawania zmian skórnych.

Produkt nie może być używany w przypadku braku jakiegokolwiek części. Nie można stosować dwóch tych samych lub różnych produktów jednocześnie.

Doleczania i rehabilitacji trwałych lub czasowych dysfunkcji obejmowanego ortezą odcinka.

Każdy poważny incydent związany z wyrobem należy zgłosić producentowi i właściwemu organowi państwa członkowskiego, w którym użytkownik lub pacjent mają miejsce zamieszkania.

## VI. SPOSÓB UŻYCIA

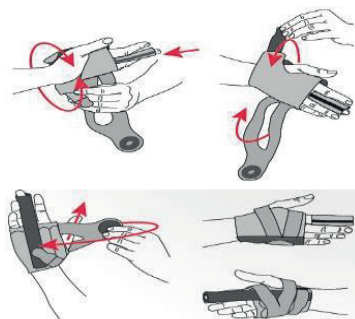
Upewnij się, że rozmiar produktu jest odpowiednio dobrany.

Przed założeniem ortozy wszystkie zapięcia należy odczepić i pozostawić w stanie luźnym.

W razie potrzeby dognij szynę palcową do pożądanego kształtu.

Delikatnie umieść dłoń w rękawicze i stabilizowany palec w kieszonce usztywnienia.

Zapnij rzepey



## VII. CZYSZCZENIE I KONSERWACJA

Zaleca się pranie wyrobu regularnie. Przed praniem należy (w razie możliwości) wyjąć metalowe elementy produktu i zapiąć wszystkie połączenia rzepowe ortozy.

Prać ręcznie w temperaturze do 40 °C w wodzie z neutralnym, antyalergicznym detergentem.

Płukać w letniej wodzie, nie stosować środków zmiękczających.

Nie wykręcać

Nie wybielać

Nie prasować

Nie czyścić chemicznie

Nie suszyć w suszarce bębnowej

Suszyć na płasko w cieniastym oraz przewiewnym miejscu – nie wystawiać produktu na bezpośrednie działanie promieni słonecznych. Produkt nie jest odporny na ciepło i traci swoje właściwości w wysokiej temperaturze powyżej 120 °C

Dla własnego bezpieczeństwa kontroluj na bieżąco stan wyrobu.

## VIII. KONIEC UŻYWANIA

W przypadku stwierdzenia nieprawidłowości podczas kontroli ortozy, zgodnie z zaleceniami producenta. Po zakończeniu używania należy poddać wyrób utylizacji zgodnie z lokalnie obowiązującymi przepisami w zakresie ochrony środowiska.

## IX. PRZEWDZIANY OKRES UŻYWANIA

Przewidziany okres używania ortozy to 3 lata. Ten czas może być dłuższy lub krótszy, zależnie od częstotliwości korzystania i konserwacji wyrobu.

## X. GWARANCJA:

Producent zapewnia klienta, że przedmiot sprzedaży jest fabrycznie nowy oraz wysokiej jakości.

Wyrób objęty jest gwarancją (szczegółowe warunki gwarancji znajdują się na stronie internetowej Producenta).

Wyrób powinien być wykorzystywany zgodnie z przeznaczeniem i zaleceniami w instrukcji używania.

## XI. GLOSARIUSZ SYMBOLI

	Producent		Góra, nie przewracać
	Oznakowanie CE		Chronić przed wilgocią
	Numer katalogowy		Kruchy, obchodzić się ostrożnie
	Data produkcji		Nie przecinać
	Zajrzyj do instrukcji używania		Recykling
	Ostrzeżenie		Prać ręcznie
	Kod partii		Nie wybielać
	Wyrób medyczny		Nie prasować
	Niepowtarzalny kod identyfikacyjny wyrobu		Nie czyścić chemicznie
	Ilość		Nie suszyć bębnowo
	Numer modelu		